

**PN-L802B**  
**PN-L702B**  
**PN-L602B**

**شاشة LCD**

الإصدار ٢, ٣

**برنامج تشغيل لوحة اللمس**  
**دليل التشغيل**

# المحتويات

يشرح هذا الدليل تثبيت وتهيئة برنامج تشغيل لوحة اللمس.

|   |                               |
|---|-------------------------------|
| ٣ | إعداد الكمبيوتر               |
| ٣ | تثبيت برنامج تشغيل لوحة اللمس |
| ٤ | إعدادات لوحة اللمس            |
| ٤ | كيفية تهيئة الإعدادات         |
| ٥ | Calibration                   |
| ٦ | Properties                    |
| ٨ | إلغاء تثبيت برنامج التشغيل    |

## معلومات مهمة

- تم شحن هذا البرنامج بعد خضوعه لإجراءات صارمة لمراقبة الجودة وفحص المنتج. ومع ذلك، في حالة وجود أي عطل أو خلل، يرجى الاتصال بوكيل المنتج لديك.
- يرجى الانتباه أن شركة شارب SHARP CORPORATION لا تتحمل أية مسؤولية عن أية أخطاء ناجمة أثناء الاستعمال من قبل الزبون أو أي طرف ثالث، ولا تتحمل أية مسؤولية عن أي نوع آخر من الخلل أو التلف في هذا المنتج من جراء الاستعمال، باستثناء حالات الضمان المدرجة وفق القانون.
- لا يجوز النسخ اليدوي أو الإلكتروني لهذا الدليل و/ أو هذا البرنامج بشكل جزئي أو كلي دون الحصول على إذن مسبق من الشركة.
- كجزء من سياستنا في الاستمرار في إجراء تحسينات، تتمتع شركة شارب SHARP بالحق في إجراء تغييرات على التصميم والمواصفات من أجل تحسين المنتج دون إشعار مسبق.
- قد تختلف المحتويات أو التفاصيل حسب تهيئة الشاشة أو إصدار نظام التشغيل أو غير ذلك.
- ويفسر هذا الدليل في النسخة الانكليزية.
- لا يحتوي هذا الدليل على تعليمات التشغيل الأساسية لنظام التشغيل Windows.

## العلامات التجارية

- Microsoft و Windows و Windows Vista هي علامات تجارية مسجلة أو علامات تجارية لشركة Microsoft Corporation في الولايات المتحدة و/ أو البلدان الأخرى.
- وتعد جميع أسماء المنتجات والعلامات الأخرى علامات تجارية أو علامات تجارية مسجلة للشركات الخاصة بها.

# إعداد الكمبيوتر

لاستخدام لوحة اللمس، يجب تثبيت برنامج تشغيل لوحة اللمس من القرص المضغوط المرفق كما يجب توصيل لوحة اللمس بالكمبيوتر.

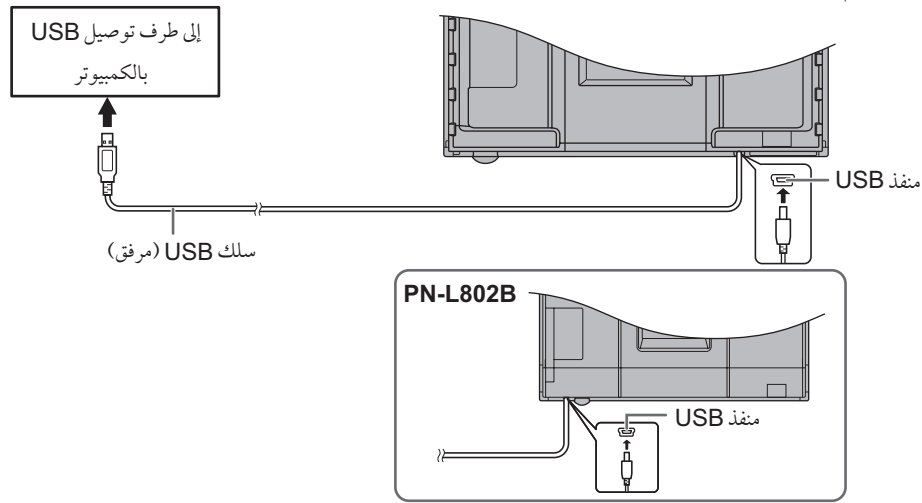
## تثبيت برنامج تشغيل لوحة اللمس

برنامج تشغيل لوحة اللمس هو البرنامج الذي يتيح لك استخدام لوحة اللمس لتشغيل الكمبيوتر المتصل بلوحة بها.

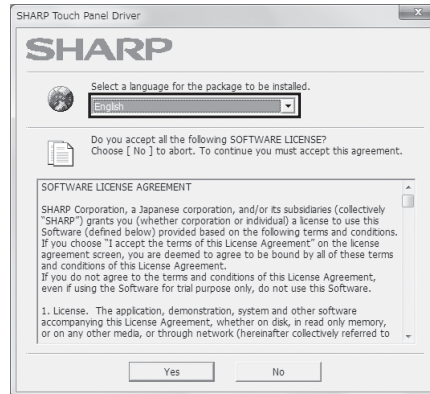
تنبيه

- يجب إجراء هذا فقط من قبل أي مستخدم يتمتع بسلطة مسئول.
- إذا كان هناك إصدار أقدم لبرنامج تشغيل لوحة اللمس مثبتًا، فازل تثبيت (ألغ تثبيت) الإصدار القديم قبل تثبيت برنامج تشغيل لوحة اللمس. (راجع الصفحة ٨)
- إذا كنت تستخدم محور USB، فاستخدم محور ذاتي الطاقة (محور قادر على إمداد تيار قدرة ٥٠٠ ملي أمبير). ولن تعمل لوحة اللمس على نحو صحيح في حالة استخدام محور USB يعمل بطاقة ناقل.
- لا تلمس لوحة اللمس عند توصيل سلك USB.
- وفي حالة لمس لوحة اللمس، سوف يتسبب ذلك في حدوث خلل. وفي هذه الحالة، افصل سلك USB ثم أعد توصيله.

١. ابدأ تشغيل الكمبيوتر.
٢. أغلق كافة التطبيقات التي تشغلها.
٣. وصل سلك USB الخاص بلوحة اللمس في جهاز الكمبيوتر. وبعد توصيله، سوف يتم التعرف على لوحة اللمس تلقائيًا.



٤. أدخل القرص المضغوط المرفق في محرك الأقراص بالكمبيوتر.
٥. افتح محرك الأقراص المضغوطة في «الكمبيوتر» أو «جهاز الكمبيوتر».
٦. انقر نقرًا مزدوجًا فوق المجلد «TouchPanel»، ثم انقر نقرًا مزدوجًا فوق المجلد «Windows».
٧. انقر نقرًا مزدوجًا فوق «Setup.exe».
- عندما تظهر شاشة «التحكم في حساب المستخدم»، انقر فوق «نعم» (أو «السماح»).
٨. حدد اللغة من أجل التثبيت، فانقر فوق «Yes».



٩. اتبع الإرشادات التي تظهر على الشاشة لتثبيت برنامج التشغيل.
- إذا ظهرت الشاشة «أمان Windows»، انقر فوق «تثبيت» (أو «تثبيت برنامج التشغيل هذا على أية حال»).
- إذا ظهرت شاشة «تثبيت البرامج»، فانقر فوق «متابعة على أية حال».
- إذا ظهرت شاشة «SHARP Touch Panel Driver Files in Use»، فانقر فوق «Continue».
٩. عندما تظهر شاشة انتهاء التثبيت، انقر فوق «Close».
١٠. إذا ظهرت شاشة تطلب منك إعادة تشغيل الكمبيوتر، فانقر فوق «Yes».

بهذا يكتمل تثبيت برنامج تشغيل لوحة اللمس.

في كل مرة يتم فيها تشغيل الكمبيوتر، سيبدأ برنامج تشغيل لوحة اللمس تلقائيًا لتمكين استخدام لوحة اللمس. وعند أول استخدام للوحة اللمس، قم بإجراء معايرة (ضبط الموضع). (راجع الصفحة ٥)

# إعدادات لوحة اللمس

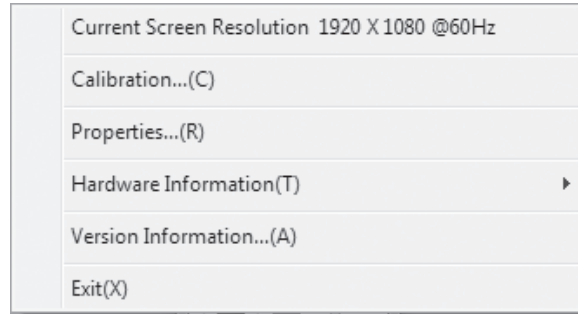
يبدأ برنامج تشغيل لوحة اللمس تلقائيًا ويظهر الرمز (🖐️) في شريط المهام.

## تنبيه

- عند استخدام لوحة اللمس، اضبط «SIZE» (اختيار حجم الشاشة) الخاص بالشاشة على «عريض WIDE» أو «عادي NORMAL» أو «نقطة تلو الأخرى Dot by Dot». لا يمكن استخدام لوحة اللمس عندما يكون «SIZE» (اختيار حجم الشاشة) معيّنًا على «زوم 1 ZOOM1» أو «زوم 2 ZOOM2».
- في نظام التشغيل Windows 7، إذا تم ضبط حجم شاشة العرض على «عادي NORMAL» أو «نقطة تلو الأخرى Dot by Dot»، لا يمكن استخدام لوحة اللمس في وضع التركيب الأفقي.

## كيفية تهيئة الإعدادات

1. انقر فوق رمز برنامج تشغيل لوحة اللمس (🖐️) في شريط المهام.
2. انقر فوق أي قائمة لتغيير الإعداد الذي تريده.



- Current Screen Resolution: تظهر دقة الشاشة الحالية.
- Calibration: (راجع الصفحة ٥).
- Properties: (راجع الصفحة ٦).
- Hardware Information: حدد هذه القائمة لتحديد «Test Information Display»، و«Rotate Mode» و«Disable TP Driver».
- Test Information Display: حدده لعرض شروط التشغيل. (لفنيي الخدمة).
- Rotate Mode: (لا يستخدم مع الشاشة).
- Disable TP Driver: حدده عند تدوير الصورة في كمبيوتر يتضمن بطاقة فيديو قادرة على تدوير الصور.
- Touch Mode Setting: (الصفحة ٧) وكنت ترغب في تعطيل وظائف لوحة اللمس، قم بإزالة علامة التحديد من «استخدام الأصبع كجهاز إدخال» في «القلم واللمس» في لوحة التحكم.
- Version Information: لعرض إصدار برنامج تشغيل لوحة اللمس.
- Exit: للخروج من برنامج تشغيل لوحة اللمس. (بعد تحديد هذا الخيار، لن يعد بالإمكان استخدام وظيفة لوحة اللمس).

### Calibration

تُستخدم المعايرة لضبط الموقع بحيث يتحرك مؤشر الماوس إلى الموقع الصحيح عند لمس الشاشة.

#### تنبيه

- لا تقم بعمل المعايرة في «إعدادات الكمبيوتر اللوحي» في لوحة التحكم. فلن تتم المعايرة بشكل صحيح.
- عند إعداد «Simple» على PN-L802B، قم بتغيير حجم الشاشة إلى «عريض WIDE» وإعداد «Advanced» سلفاً. عندما يكون حجم الشاشة «عادي NORMAL» أو «نقطة تلو الأخرى Dot by Dot» ويتم إعداد «Advanced» قبل «Simple»، يكون مؤشر الماوس بعيداً عن مكانه.

### Calibration Method

#### Simple

حدد حجم الشاشة المعروض حالياً («عريض WIDE»، «عادي NORMAL»، «نقطة تلو الأخرى Dot by Dot»)، وستحدث المعايرة تلقائياً. قم بالمعايرة باستخدام المعايرة المتقدمة إذا كان مؤشر الماوس خارج الموقع عند استخدام قلم اللمس.

#### توجيهات

- بعد تعيين مفتاح لإعداد التشغيل السريع «Easy Change»، يمكن الضغط على المفتاح لتغيير أي إعداد على التوالي.

#### Advanced

يمكن إجراء المعايرة يدوياً. انقر فوق «OK» لفتح الإعدادات. اتبع الإرشادات التي تظهر على الشاشة. (لإلغاء أثناء المعايرة، اضغط على المفتاح [ESC] في لوحة المفاتيح). عند استخدام PN-L802B، إذا تحرك الموقع مسافة «4 Points»، قم بضبط استخدام «25 Points». عندما ضبط في «25 Points»، واستخدام قلم اللمس. قد لا يكون من الممكن لضبط بشكل صحيح مع الأصبع.

### Hot Key Setting

يمكن تعيين مفاتيح تشغيل سريع لإجراء العمليات التالية. والمفتاحان [Ctrl] و [Shift] مثبتان كمفاتيح تشغيل سريع. ويمكن تحديد أي من المفاتيح من A إلى Z أو من \* إلى 9 لمفتاح التشغيل السريع الثالث. Easy Change : يمكن تغيير طريقة المعايرة إلى «Simple» بالضغط على مفتاح التشغيل السريع. ويمكن تغيير الإعدادات على التوالي بالضغط على مفتاح التشغيل السريع. Calibration : يمكن الضغط على مفتاح التشغيل السريع لفتح شاشة «Select Calibration».

## Properties

يمكن تهيئة إعدادات اللمس وعمل و قلم اللمس في الخصائص. حدد أي من علامات التبويب لتغيير ما تريده من إعدادات في علامة التبويب تلك.

## ■ Double Click Range Setting (وضع اللمسة الواحدة)

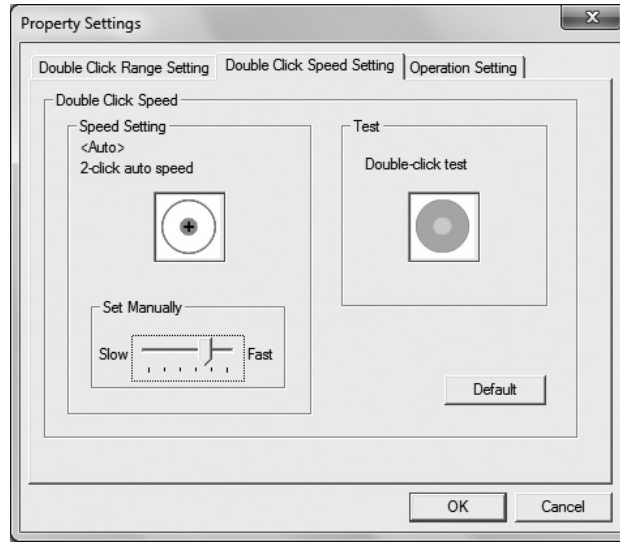
عين المقدار الذي يمكن للموضع أن ينتقل به بين اللمسة الأولى واللمسة الثانية ولا يزال يُمَيَّز كنقر مزدوج. عَيِّن المدى حسب كيفية استخدامك لقلم اللمس. وللعودة إلى الإعداد الافتراضي، انقر فوق «Default».

## توجيهات

- يؤدي تغيير هذا الإعداد أيضًا إلى تغيير مدى النقر المزدوج الفعال عند استخدام الماوس.

## ■ Double Click Speed Setting (وضع اللمسة الواحدة)

عَيِّن الوقت الذي يُقدَّر كنقر مزدوج. فعندما تحدث لمسة ثانية خلال الوقت المعين بعد اللمسة الأولى، يتم التعامل مع اللمستين كنقر مزدوج.



## Speed Setting (Auto)

يمكن لمس الجزء الداخلي من الإطار مرتين (نقر مزدوج) لتعيين السرعة تلقائيًا حسب الفاصل الزمني بين اللمستين.

## Set Manually

يمكن ضبط السرعة يدويًا من «Slow» (حوالي ثانية واحدة) إلى «Fast» (حوالي ٣, ٠ ثانية).

## Test

عند النقر نقرًا مزدوجًا فوق الجزء الداخلي من الإطار بلمسة مرتين، يتغير مضمون الشاشة، وإذا لم يتغير، فكرر الإعداد.

## Default

انقر فوقه لاستعادة الإعداد الافتراضي.

## توجيهات

- يؤدي تغيير هذا الإعداد أيضًا إلى تغيير سرعة النقر المزدوج للماوس بنظام Windows.
- بناءً على تطبيق البرنامج، قد لا يكون لتغيير الإعداد أي تأثير (على سبيل المثال، إذا كان الإعداد معين بشكل منفصل في التطبيق).

### Operation Setting ■

#### Function Button 1

- عَيِّن الوظيفة التي تنشط عند الضغط على زر الوظائف ١ باستخدام قلم اللمس.
- RightClick : الوظائف كنقر بزر الماوس الأيمن.
  - Disable : لتعطيل زر الوظائف ١.

#### Function Button 2

- عَيِّن الوظيفة التي تنشط عند الضغط على زر الوظائف ٢ باستخدام قلم اللمس.
- Pen Software Link : يعمل كزر رابط لوظيفة Pen Software.
  - Disable : لتعطيل زر الوظائف ٢.

#### توجيهات

- وظيفة Pen Software التي ترتبط بزر الوظائف ٢ معينة في Pen Software.

#### Input Mode Setting

- عَيِّن وضع الإدخال للوحة اللمس. ويُوصى عادة باستخدام «Standard».
- Standard : يُبدَل تلقائيًا بين وضع القلم ووضع الكتابة باليد.
  - Handwrite : حدده عندما ترغب فقط في استخدام إصبعك مع عدم استخدام وظيفة قلم اللمس.
  - Pen : حدده للعمل باستخدام قلم اللمس فقط. ويمكن استخدام قلم اللمس فقط، ولا يمكن استخدام الإصبع.

#### Touch Mode Setting

- حدد وضع اللمس (وضع اللمسة الواحدة أو وضع اللمسة المزدوجة).
- للحصول على معلومات حول وضعي اللمس، انظر دليل التشغيل الشاشة.
- Single : استخدم وضع اللمسة الواحدة
  - Dual : استخدم وضع اللمسة المزدوجة. (7 Windows فقط)

#### توجيهات

- عندما يكون وضع الإدخال «Pen»، «Dual» لا يمكن أن يكون محددًا.

#### Detect Eraser Area

تحديد ما إذا كانت مساحة (مستطيل) عنصر ملموس مكتشفة أم لا. ويجب أن يدعم التطبيق اكتشاف المساحة.

#### Resolution Change Notice

- Enable : عند تغيير دقة الشاشة، تظهر رسالة بخصوص إعدادات المعايرة.
- Disable : عند تغيير دقة الشاشة، يتم تطبيق قيم المعايرة المعينة مسبقًا تلقائيًا. وعند استخدام إعداد دقة للمرة الأولى، ستظهر الرسالة الخاصة بإعدادات المعايرة.

#### Optimize HTML


للتشغيل العادي وكتابة النصوص باليد، لا يُعد هذا الإعداد ضروريًا.

عند معالجة مستند بمدى نقر صغير لروابط HTML، مكن هذا الإعداد واضبط «Click range» الفعال.

# إلغاء تثبيت برنامج التشغيل

تنبيه

• يمكن إجراء هذا فقط من قبل أي مستخدم يتمتع بسلطة مسؤول.

١. انقر فوق رمز برنامج تشغيل لوحة اللمس (  ) في شريط المهام وانقر فوق «Exit».
  - إذا ظهرت نافذة تأكيد، فانقر فوق «نعم».
  ٢. افصل سلك USB.
  ٣. حدد «لوحة التحكم» من قائمة «ابدأ».
  ٤. انقر فوق «إزالة تثبيت برنامج».
  - إذا كنت تستخدم طريقة العرض بالرموز (طريقة العرض التقليدية)، فانقر نقرًا مزدوجًا فوق «البرامج والميزات».
  - في Windows XP، انقر فوق «إضافة أو إزالة البرامج».
  - انقر نقرًا مزدوجًا فوق «إضافة أو إزالة البرامج».
  ٥. أزل «SHARP Touch Panel Driver».
  - اتبع الإرشادات التي تظهر على الشاشة.
  - عندما تظهر شاشة «التحكم في حساب المستخدم»، انقر فوق «نعم» (أو «السماح»).
  - عندما تظهر الرسالة «The following applications should be closed before continuing the install» انقر على «OK».
  ٦. إذا ظهرت شاشة تطلب منك إعادة تشغيل الكمبيوتر، فأعد تشغيل الكمبيوتر.
- وبهذا تكتمل عملية إزالة التثبيت.



